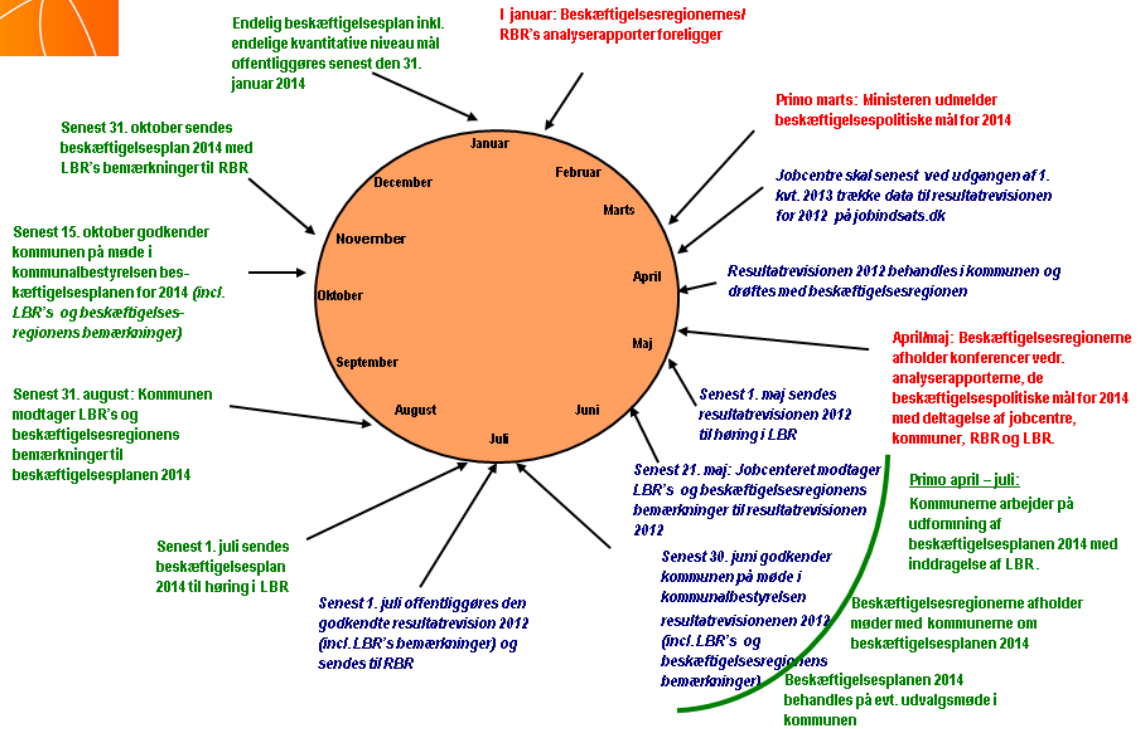


# Jobcenter Jammerbugt Beskæftigelsesplan 2014





# Årshjulet for 2013



## Indholdsfortegnelse

1	Indledning til beskæftigelsesplan 2014.....	6
2	Den overordnede udfordring.....	7
3	Beskæftigelsesministerens mål for 2014 .....	7
4	Beskæftigelsespolitiske udfordringer og indsats i 2014.....	8
4.1	Udfordringen i forhold til ministerens mål 1.....	8
4.2	Udfordringen i forhold til ministerens mål 2.....	11
4.3	Udfordringen i forhold til ministerens mål 3.....	12
4.4	Udfordringen i forhold til ministerens mål 4.....	15
5	Lokalpolitiske resultatkrav .....	18
6	Budget for beskæftigelsesindsatsen i jobcenteret.....	21
7	Tillæg nr. 1 til beskæftigelsesplanen 2014 – Samlet oversigt over målene i beskæftigelsesplanen for 2014 .....	22
7.1	Ministermål .....	22
7.2	Lokalpolitiske mål.....	23
8	Tillæg nr. 2 til beskæftigelsesplanen 2014 – Det lokale Beskæftigelsesråds plan for særlige virksomhedsrettede initiativer.....	24

## 1 Indledning til beskæftigelsesplan 2014

De ansvarlige for beskæftigelsesindsatsen i jobcenteret udarbejder hvert år en beskæftigelsesplan for det kommende år.

I beskæftigelsesplanen skal de ansvarlige for beskæftigelsesindsatsen i jobcenteret opstille mål og strategier for beskæftigelsesindsatsen i jobcenteret på baggrund af de beskæftigelsespolitiske udfordringer, som jobcenteret står over for i 2014.

Beskæftigelsesplanen skal sikre sammenhæng mellem de beskæftigelsespolitiske udfordringer og de politiske mål og prioriteringer for indsatsen. Indsatsen tilrettelægges inden for de rammer, som følger af lovgivningen, beskæftigelsesministerens udmeldte mål samt af de budget- og ressourcemæssige rammer, som udmeldes via det kommunale budget. Endvidere vil Beskæftigelsesplanen for Jobcenter Jammerbugt tage udgangspunkt i Beskæftigelsesplanen for 2013, Resultatrevisionen for 2012 samt Det regionale Beskæftigelsesråds Analyserapport 2013.

Beskæftigelsesministerens mål er de eneste landsdækkede mål, der bliver udmeldt, hvilket giver rum for, at Jobcenter Jammerbugt kan indsætte supplerende lokale mål for beskæftigelsesindsatsen i 2014.

Jobcenter Jammerbugt har til hensigt at anvende nærværende beskæftigelsesplan som et værktøj i forhold til styringen af beskæftigelsesindsatsen i år 2014. Det første skridt til at anvende beskæftigelsesplan 2014 som styringsværktøj blev foretaget i maj 2013, da Jobcenteret afholdt seminar med Det Lokale beskæftigelsesråd samt Beskæftigelsesudvalget i Jammerbugt Kommune. Her fik deltagerne mulighed for at komme med input, prioriteringer og idéer i forhold til beskæftigelsesindsatsen og beskæftigelsesplanen. Planen er yderligere drøftet med medarbejderne i jobcentret

Forvaltningen vil løbende følge op på målene i beskæftigelsesplanen. På den måde kan der proaktivt holdes øje med evt. udfordringer ift. målopfyldelse, og forvaltningen vil eventuelt kunne intensivere indsatsen inden for udvalgte områder. Der følges desuden op på udviklingen inden for alle forsørgelsesgrupper, som jobcenteret har ansvaret for i forbindelse med beskæftigelsesudvalgets månedlige møder.

### **Handleplan - et supplement til Beskæftigelsesplanen:**

Hvor Beskæftigelsesplanen har sit fokus på de overordnede udfordringer i beskæftigelsesindsatsen, skal handleplanen tage sit udgangspunkt i selve indsatsen. Eller sagt med andre ord beskriver handleplanen, hvordan jobcentret konkret opnår de mål, som er fastsat i Beskæftigelsesplanen?

I handleplanen vil den konkrete aktive indsats for alle målgrupper fremgå, og der bliver mulighed for at justere indholdet i handleplanen løbende, såfremt indsatserne for en eller flere målgrupper bliver justeret i løbet af året. Dette kan være på baggrund af ny lovgivning eller egne besluttede ændringer.

### **Kildedata**

I beskæftigelsesplanen gøres der hovedsageligt brug af tal fra Jammerbugt Kommunes administrative systemer, eksempelvis KMD Opera og KMD Sygedagpenge samt Danmarks Statistik og jobindsats.dk. Data i jobindsats.dk stammer fra mange forskellige kilder, fx de kommunale økonomi- og sagsbehandlingssystemer, AMS og Danmarks Statistik.

## 2 Den overordnede udfordring

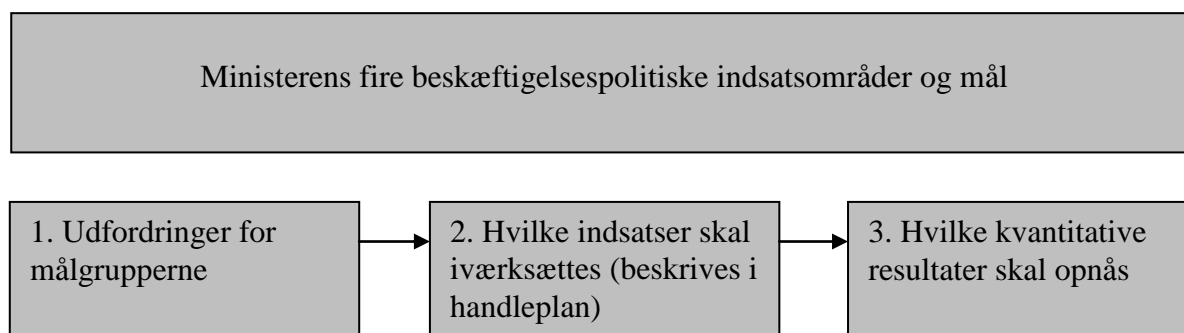
Den aktuelle situation i Jammerbugt Kommune er præget af en forholdsvis høj ledighed, men også af eksempelvis en positiv udvikling på sygedagpengeområdet. Uanset udviklingen er det vigtigt, at Jobcenter Jammerbugt har fokus på at få nedbragt antallet af offentligt forsørgede borgere.

Men trods den aktuelle situation vil Jammerbugt Kommune, som det er tilfældet i den resterende del af regionen og Danmark som helhed, blive ramt af mangel på arbejdskraft inden for mange områder. Den erhvervsdygtige gruppe af borgere udgør i dag ca. 24.000, hvilket vil blive reduceret til ca. 22.000 i år 2020. Altså vil der, alt andet lige, mangle 2.000 borgere i den arbejdsdygtige alder om knap 7 år. Alt tyder samtidig på, at efterspørgslen på arbejdskraft nu og i fremtiden vil være en efterspørgsel efter uddannet arbejdskraft.

Dermed står jobcentrene i Danmark over for en dobbelt udfordring. For det første betyder den aktuelle situation, at der er fokus på job og uddannelse for de borgere, der aktuelt er omfattet af ledighed. For det andet betyder den fremtidige mangel på kvalificeret arbejdskraft, at det på både kort og lang sigt er nødvendigt at fokusere på uddannelse af arbejdsstyrken.

## 3 Beskæftigelsesministerens mål for 2014

Beskæftigelsesministeren har udmeldt fire landsdækkende indsatsområder og mål, som alle kommuner skal indarbejde i beskæftigelsesplanen.



Tilgangen til ministerens mål er, at kommunen afdækker og beskriver, hvilke udfordringer kommunen har ift. de enkelte ministermål (boks 1). Derudover fastlægger kommunen konkrete kvantitative niveaumål for hvert af de fire ministermål (boks 3). Endelig beskrives de indsatser, som kommunen iværksætter for at møde målgruppernes beskrevne udfordringer med henblik på, at nå de fastlagte mål.

De 4 beskæftigelsespolitiske ministermål for 2014 er:

### **Mål 1. Flere unge skal have en uddannelse**

*”Jobcentrene skal sikre, at flere unge uden uddannelse starter på en erhvervskompetencegivende uddannelse”.*

## **Mål 2. Bedre og mere helhedsorienteret hjælp til ledige på kanten af arbejds-markedet – færre personer på førtidspension**

*”Jobcentrene skal forebygge, at så mange personer førtidspensioneres.”*

## **Mål 3. Langtidsledigheden skal bekæmpes**

*”Jobcentrene skal sikre, at antallet af langtidsledige personer begrænses mest muligt.”*

## **Mål 4. En tættere kontakt og styrket dialog med de lokale virksomheder**

*”Jobcentrene skal styrke samarbejdet med virksomhederne om beskæftigelsesindsatsen”*

De beskæftigelsespolitiske mål skal indgå som et centralt omdrejningspunkt i beskæftigelsesplanen. Jobcenter Jammerbugt har valgt at følge de niveaumål, som Det Regionale Beskæftigelsesråd i Nordjylland har opstillet for regionen som helhed (dog ikke ministermål 2, hvor Jammerbugt forventer en mindre tilgang end Det Regionale Beskæftigelsesråd i Nordjylland).

### **Særlige lokale mål**

Udover ministerens mål fastlægges supplerende lokale mål på baggrund af særlige lokale beskæftigelsespolitiske udfordringer og resultatkrav (se afsnit 5).

## **4 Beskæftigelsespolitiske udfordringer og indsats i 2014**

I dette afsnit skitseres de væsentligste beskæftigelsespolitiske udfordringer for Jobcenter Jammerbugt i 2014 set i forhold til ministerens mål.

### **4.1 Udfordringen i forhold til ministerens mål 1**

#### **Flere unge skal have en uddannelse.**

*Jobcentrene skal sikre, at flere unge uden uddannelse starter på en erhvervskompetencegivende uddannelse.*

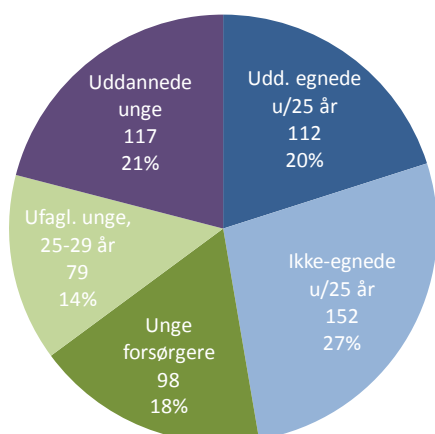
#### Mål 1:

**Uddannelsesgraden for unge uden uddannelse i jobcenteret skal i december 2014 (år til dato) være på 24 pct., svt. en stigning på 7,1 procentpoint fra december 2012 til december 2014.<sup>1</sup>**

### **Baggrund og fakta**

Den økonomiske krise har medført, at mange ufaglærte jobs er forsvundet i Jammerbugt Kommune, og det må antages, at det fremadrettet er begrænset, hvor mange arbejdspladser til ufaglærte, der vil blive skabt i kommunen. Det rammer naturligvis også de unge, og især de unge, som ikke har gennemført en kompetencegivende uddannelse.

<sup>1</sup> Målingen opgør andel af perioden, som a-dagpenge- og kontanthjælpsmodtagere mellem 15 og 29 år uden en gennemført erhvervskompetencegivende uddannelse har været i ordinær uddannelse i løbet af året.



### 1. De unge dagpenge- og kontanthjælpsmodtagere i Jammerbugt.

En højere uddannelsesrate vil være med til at sikre, at langt flere unge vil være bedre rustet i forhold til arbejdsmarkedet. Det er derfor en klar udfordring at motivere de unge, som ikke har uddannelse til at tage en uddannelse. Desuden skal de ledige unge, som allerede har en uddannelse, i højere grad afklares i forhold til jobønsker og muligheder og på den måde opnå tilknytning til arbejdsmarkedet.

De fleste unge i Jammerbugt Kommune klarer sig godt i forhold til uddannelse og job, men der er fortsat en forholdsvis stor gruppe, der ikke (som minimum) gennemfører en ungdomsuddannelse og dette på trods af alle tiltag, der er gjort for at få så mange som muligt til at gennemføre en uddannelse.

En af forklaringerne herpå kan være, at der i Jammerbugt Kommune ikke findes mange erhvervskompetencegivende uddannelsesmuligheder. Det er altså et grundvilkår, at de unge enten skal pendle eller flytte ud af kommunen for at tage en kompetencegivende uddannelse. En analyse, som Jobcenter Jammerbugt tidligere har fået udarbejdet, viser, at mange unge ikke er villige til at flytte fra lokalområdet i forbindelse med uddannelse. Viljen til at pendle er noget større, men dog et betragteligt problem<sup>2</sup>.

I forlængelse heraf kan det konstateres, at en af de store udfordringer med de unge ufaglærte ledige er, at mange har **dårlige erfaringer** fra folkeskolen og videre i uddannelsessystemet. Mange har været tilmeldt især erhvervsuddannelserne, ofte af flere omgange, men er hver gang droppet ud uden at have gjort forløbene færdige. Der er derfor brug for en individuel og håndholdt indsats i disse tilfælde og ofte en tidsplan, der rækker ud over den normerede uddannelsestid. Herudover er der også brug for en ekstra indsats i fht. manglen på praktikpladser til unge, der allerede er i uddannelse. Jobcenter Jammerbugt ser løbende på værktøjer og muligheder for at afhjælpe problemet.

Jobcenter Jammerbugt deltager pt. i et netværk med erhvervslivet og Erhvervsskolerne med det formål at nedbringe manglen på praktikpladser.

<sup>2</sup> Analyse udført af Mploy. Støttet af LBR Jammerbugt.

Uanset om de unge er forsikrede ledige eller kontanthjælpsmodtagere, skal den aktive indsats være med til at klæde den unge på, således at en uddannelse kan gennemføres. En oplagt del af denne aktivitet vil være læse-, skrive- og regneundervisning (FVU).

For de forsikrede ledige, er det desuden oplagt at samarbejde tættere med A-kasserne vedrørende uddannelsesmuligheder.

Mange har samtidig den udfordring, at de har behov for en mere praktisk tilgang til det at lære nyt, og her er der behov for en kombination af praktiske og boglige indlæringsforløb.

Herudover er der mange forskelligartede **sociale barrierer**, der kendetegner gruppen. Ofte er forældrene selv ufaglærte og har måske ikke kunnet hjælpe de unge med lektier i folkeskolen, og de har ikke i tilstrækkelig grad været i stand til at tilskynde de unge til at få en uddannelse.

Der er også en gruppe af **unge mødre**, som er vanskeligt stillede i forhold til at kunne gennemføre en uddannelse. Det skyldes ofte manglende netværk, hvilket giver problemer i forbindelse med børnepasning under sygdom, afhentning af børn i daginstitutioner etc.

En anden kategori af unge, der giver anledning til udfordringer i form af manglende motivation, er de forsikrede ledige over 25 år, der **har haft lønnet arbejde** og dermed har vænnet sig til en høj indtægt, og måske investeret i bil og parcelhus. Denne gruppe af unge oplever det som en barriere at skulle leve af SU.

Der er således mange faktorer, der kan indikere, at der er brug for en særlig og individuel indsats i forhold til at få denne "restgruppe" i gang med at tage en kompetencegivende uddannelse.

#### *Kontanthjælpsreformen – et nyt redskab*

Den nye kontanthjælpsreform har til sigte at hjælpe flere unge uden uddannelse i gang med uddannelse. Som grundpræmis får alle unge uden uddannelse et uddannelsespålæg.

For unge, der kan starte på en uddannelse, betyder det, at de skal gå i gang med en uddannelse hurtigst muligt. Unge skal i videst mulig omfang arbejde og forsørg sig selv indtil uddannelsesstart. Alternativt skal de arbejde for deres ydelse i en nytteindsats. For unge, der ikke umiddelbart har forudsætningerne for at starte på en uddannelse, betyder uddannelsespålægget, at de skal stå til rådighed for en indsats, der er rettet mod uddannelse.

Selve kontanthjælpen bliver afskaffet for unge under 30 uden ungdomsuddannelse og bliver erstattet af en uddannelseshjælp. Uddannelseshjælpen er på niveau med SU. Der er dog en undtagelse for unge, som ikke umiddelbart er klar til at gå i gang med en uddannelse, men er aktivitetsparate. De får efter tre måneder ret til et aktivitetsstillæg, når de deltager i aktive tilbud eller modtager mentorstøtte som kan bringe dem tættere på målet om uddannelse. Dermed har de ret til en ydelse som svarer til kontanthjælpsydelsen i 2013. De mest udsatte unge vil kunne få tillægget med det samme.

I perioder hvor det på grund af den unges situation ikke er muligt at give den unge et aktivt tilbud, skal jobcenteret iværksætte mentorstøtte. Dette gælder umiddelbart, når den unge visiteres som aktivitetsparat, men også hvis den unge efterfølgende visiteres til et ressourceforløb.



Endelig vil der blive iværksat en særlig uddannelsesrettet hjælp til unge enlige forsørgere. Igen er fokus rettet mod uddannelse.

Det er endvidere intentionen i reformen, at de ledige unge, frem for at være tilknyttet jobcenteret, skal være tilknyttet et ”uddannelsesmiljø”.

Jammerbugt Kommune indleder dialog med diverse uddannelsesinstitutioner med henblik på at imødekomme denne intention.

## 4.2 Udfordringen i forhold til ministerens mål 2

**Bedre og mere helhedsorienteret hjælp til ledige på kanten af arbejdsmarkedet – færre personer på førtidspension.**

*Jobcentrene skal forebygge at så mange personer førtidspensioneres.*

Mål 2:

**Tilgangen til førtidspension skal begrænses til 36 personer i december 2014 (rullende år), svt. et fald på 66 pct. fra december 2012 til december 2014.**

Den 1. januar 2013 trådte reformen af fleksjob og førtidspension i kraft. Dette betyder blandt andet, at unge (under 40 år) som udgangspunkt ikke kan få førtidspension, men i stedet skal have en individuel og helhedsorienteret indsats i ressourceudviklingsforløb, der tager udgangspunkt i den enkeltes muligheder og behov. Tilsvarende vil ”ældre” også i flere tilfælde end hidtil skulle forsøges udviklet gennem et ressourceudviklingsforløb før fleksjob eller førtidspension eventuelt kan tilkendes.

Reformen af fleksjob- og førtidspensionsområdet er omfattende, men de væsentligste ændringer er:

- At sårbare og udsatte unge i fremtiden skal have en helhedsorienteret indsats i ressourceforløb, der tager udgangspunkt i den enkeltes muligheder og behov.
- Ressourceforløbene erstatter i fremtiden førtidspension for personer under 40 år. Der kan dog fortsat tilkendes førtidspension til personer under 40 år, hvis det er åbenlyst, at den enkelte ikke kan komme til at arbejde igen (eksempelvis fysiske handicaps).
- Personer over 40 år kan som nævnt også deltage i ressourceforløb, såfremt der er mulighed for, at borgeren gennem forløbet kan opnå tilknytning til arbejdsmarkedet.
- Kommunerne opretter rehabiliteringsteam, der skal sikre en bedre koordinering af indsatsen på tværs af de mange forskellige forvaltninger og sektorer, så den tværgående indsats kommer til at virke i praksis.

Det er eksplicit formålet med fleksjob- og førtidspensionsreformen, at det så vidt muligt skal forsøges at udvikle på borgerens arbejdsevne, og ikke som det før 1. januar 2013 var tilfældet, at afprøve arbejdsevnen.

Som nævnt er der etableret tværfaglige rehabiliteringsteam i alle kommuner, som skal behandle alle sager om ressourceforløb, fleksjob eller førtidspension. Rehabiliteringsteamet skal høres i alle sager og indstille til sagens videre forløb. Rehabiliteringsteamet har således ingen beslutningskompetence, men skal inddrages, hvis "kommunen" ikke vælger at følge indstillingen.

Rehabiliteringsteamet skal bestå af repræsentanter fra:

- Beskæftigelsesområdet .
- Sundhedsområdet.
- Socialområdet.
- Regionen ved en sundhedskoordinator (pr. 01.07.13).
- Undervisningsområdet i sager vedr. unge under 30 år uden uddannelse eller i øvrigt efter behov.

I Jammerbugt Kommune består teamet pt. af følgende:

- Beskæftigelse: Teamleder for de indsatsklare kontanthjælpsmodtagere.
- Sundhed: To teamledere afhængig af diagnose.
- Social: Leder fra psykiatrien, teamleder fra socialafdelingen.
- Undervisning: UU-vejleder.

#### *Koordinerende sagsbehandler og ressourceforløb*

Kommunen skal udpege en gennemgående og koordinerende sagsbehandler til personer, der deltager i et ressourceforløb. Sagsbehandleren skal udarbejde rehabiliteringsplanens indsatsdel sammen med borgeren, varetage den løbende opfølgning og koordinering og i samarbejde med borgeren sørge for, at indsatsdelen justeres efter borgerens aktuelle situation og behov.

Sagsbehandleren skal desuden bistå borgeren med at gennemføre rehabiliteringsplanen, herunder at realisere uddannelses- og beskæftigelsesmål.

I Jammerbugt Kommune er det borgerens myndighedssagsbehandler i jobcenteret, der har denne rolle.

### **4.3 Udfordringen i forhold til ministerens mål 3**

**Langtidsledigheden skal bekæmpes.**

*Jobcentrene skal sikre, at antallet af langtidsledige personer begrænses mest muligt.*

Mål 3:

**Antallet af langtidsledige – dvs. ledige, der har været ledige i min. 80 pct. af tiden inden for de seneste 52 uger – skal begrænses til 228 personer (antal personer) i december 2014, svt. et fald på 20 pct. fra december 2012 til december 2014.**

Det har de seneste år været et af Beskæftigelsesministerens mål, at langtidsledigheden skal nedbringes. Dette mål har da også været et fokuspunkt i Jammerbugt Kommune, men som det også fremgår af nedenstående, er der fortsat en udfordring i såvel at begrænse tilgangen til som at nedbringe langtidsledigheden.

### Udviklingen i langtidsledighed:

Det er vigtigt både at forebygge og afhjælpe langtidsledighed. Beskæftigelsesindsatsen skal derfor fokusere på at gøre en aktiv og forebyggende indsats for de personer, der har svært ved at få fodfæste på arbejdsmarkedet. Der skal tidligt i ledighedsforløbet sættes ind med en indsats over for de grupper, der har særlig risiko for at blive langtidsledige.

Dette er blevet endnu mere aktuelt og nødvendigt, da dagpengeperioden er nedsat fra fire til to år.

Desuden er der behov for en indsats, der målrettet håndterer de specifikke ledighedsproblemer hos de forskellige grupper af langtidsledige.

Udviklingen på arbejdsmarkedet har betydet, at langtidsledigheden er blevet mere end fordoblet i Jammerbugt Kommune. Antallet af langtidsledige udgør i dag ca. 270 mod ca. 120 i februar 2009.

Der er dog tale om, at langtidsledigheden inden for de seneste 1½ år er faldet blandt dagpengemodtagere, mens antallet af langtidsledige kontanthjælpsmodtagere har været stabilt. En del af faldet blandt dagpengemodtagere skyldes, at en del borgere er faldet for den to-årige dagpengeperiode.

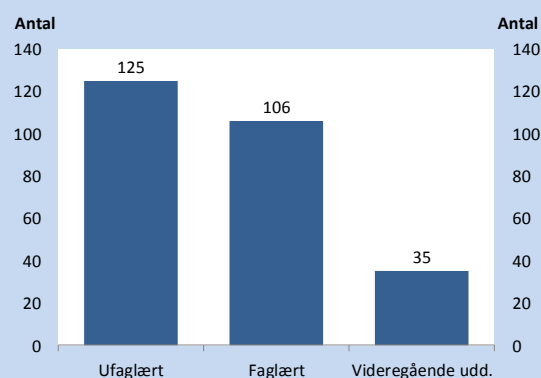
### Risiko for ledighed og langtidsledighed

De ufaglærte og faglærte med en erhvervsuddannelse udgør de største grupper blandt de langtidsledige i Jammerbugt Kommune. De to grupper bærer tilsammen 87 pct. af langtidsledigheden.

Risikoen for langtidsledighed falder generelt med et stigende uddannelsesniveau.

Langtidsledigheden i Jammerbugt er således højest blandt ufaglærte (2,2 pct.) og lavest blandt personer med en videregående uddannelse (0,9 pct.). Der er dog tale om, at langtidsledigheden er høj blandt nyuddannede – både for faglærte (2,4 pct.) og personer med en videregående uddannelse (2,4 pct.).

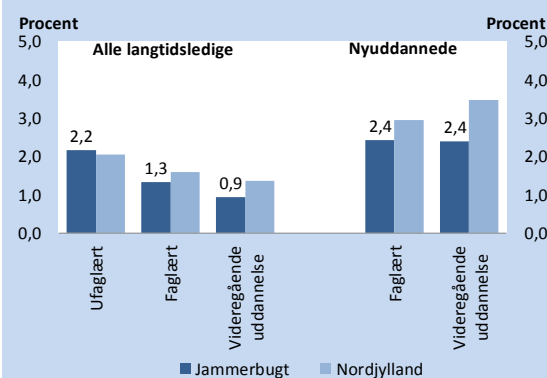
Antal langtidsledige i Jammerbugt fordelt efter uddannelse, opgjort i oktober 2012



Kilde: DREAM, Danmarks Statistik og egne beregninger

Anm.: Nyuddannede er defineret som personer, der har afsluttet enten en erhvervs- eller videregående uddannelse højst et halvt år før de blev ledige.

Langtidsledighedsprocenten for hhv. alle og for nyuddannede i 2011, opgjort i oktober 2012



Kilde: DREAM, Danmarks Statistik og egne beregninger

Anm.: Nyuddannede er defineret som personer, der har afsluttet en kompetencegivende uddannelse i perioden fra august 2010 til august 2011 og er langtidsledige i august 2012. Langtidsledighedsprocenten er antallet af langtidsledige i procent af arbejdsstyrken. Arbejdsstyrken er opgjort for 16-64-årige i 2011

De nyuddannede er således en sårbar gruppe på arbejdsmarkedet lige nu, da de har svært ved at klare sig i konkurrencen mod uddannede ledige med erfaring. Derfor er det særligt vigtigt, at det i videst muligt omfang sikres, at de nyuddannede bibeholder deres kompetencer og kommer i job.

*Overlevelseskurver:*

Af overlevelseskurverne for dagpengemodtagere og kontanthjælpsmodtagere fremgår det desuden, at henholdsvis godt 30% og godt 48% fortsat er ledige efter 52 uger<sup>3</sup>.

*Screeningsredskab og personlig jobformidler*

Da der er gode erfaringer med den personlige jobformidlerordning i Jobcenter Jammerbugt, er det intentionen at videreføre ordningen i forhold til de ledige som vurderes at være i risikogruppen for at blive langtidsledige.

Det er opfattelsen i jobcenteret at den tætte og personlige opfølgning er med til at hjælpe og motivere de jobklare ledige, også hvad angår den faglige og geografiske mobilitet.

Grundlæggende skal jobcenteret igangsætte en hurtig håndholdt handlingsorienteret og individuel indsats for de personer, som er risiko for at blive langtidsledige. Indsatsen skal - som altid - have fokus på, borgeren behandles med respekt og værdighed.

---

<sup>3</sup> 4. kvartal 2011 til 4. kvartal 2012. Jobindsats juni 2013

#### 4.4 Udfordringen i forhold til ministerens mål 4

**En tættere kontakt og styrket dialog med de lokale virksomheder.**

*Jobcentrene skal styrke samarbejdet med virksomhederne om beskæftigelsesindsatsen.*

##### Mål 4:

*Da data endnu ikke er valide i jobindsats.dk, er det endnu ikke muligt at opstille et kvantitativt mål for samarbejdsgraden med virksomhederne. Opgørelsesmetoden for målene fremgår af nedenstående.*

*Måltal afventer politisk behandling.*

Målingen kommer fremadrettet til at bestå af en kvantitativ måling af samarbejdsgraden med virksomhederne og en survey af virksomhedernes tilfredshed med jobcentrenes indsats. Der benyttes følgende opgørelsesmetode:

*Kvantitativ måling af jobcentrenes samarbejdsgrad med virksomhederne:*

Jobcentrene skal have en tættere kontakt og styrket dialog med virksomhederne om beskæftigelsesindsatsen. Målingen fokuserer derfor på, i hvilken grad beskæftigelsessystemet (enten jobcentret i den kommune, hvor virksomheden ligger, eller jobcentre i andre kommuner) har samarbejde med virksomhederne i de enkelte kommuner.

Målingens udformning:

- Målingen viser, i hvilken grad jobcentrene (både det lokale eller andre jobcentre) har samarbejde med virksomhederne i den enkelte kommune
- I opgørelsen indgår alle typer af samarbejde i form af løntilskud, virksomhedspraktik, voksenlærlinge, jobrotationsvikarer, skånejob, fleksjob, opkvalificeringsjob, mentor og personlig assistance.
- Alle virksomheder i den enkelte kommune tæller med i målingen

Målingen bygger alene på eksisterende data og giver derfor ikke et fuldstændigt dækkende billede af Jobcenter Jammerbugts samarbejde med virksomhederne, da den service som Jobcenter Jammerbugt yder virksomhederne, fx i forbindelse med rekruttering af medarbejdere, ikke indgår i målingen.

Målingen er derfor en indikator for andelen af virksomhederne i kommunen, som beskæftigelsessystemet har fat i som led i beskæftigelsesindsatsen, idet det skal understreges, at det ikke må blive et mål i sig selv, at eksempelvis så mange borgere som muligt skal have personlig assistance.

Med målingen bliver der ligeledes sat fokus på, at jobcentrene med fordel kan samarbejde om virksomhedsindsatsen på tværs af kommunegrænserne.

*Survey vedr. virksomhedernes tilfredshed med jobcentrenes indsats:*

For at få en indikation på den oplevede kvalitet af jobcentrenes samarbejde med virksomhederne set fra virksomhedernes synsvinkel gennemfører Arbejdsmarkedsstyrelsen en halvårlig virksomhedssurvey, der gennemføres i tilknytning til Arbejdsmarkedsstyrelsens halvårslige rekrutteringsundersøgelse. Surveyen består af 6 spørgsmål, som belyser graden af virksomhedernes samarbejde med jobcentrene og tilfredsheden med et eventuelt samarbejde.

Både virksomheder, der bruger jobcentrene og virksomheder, der ikke bruger jobcentrene, vil indgå i surveyen.

Jobcentrene skal **ikke** opstille et niveaumål vedr. surveyen i deres beskæftigelsesplan, men skal i beskæftigelsesplanen overveje, hvordan de kan styrke kvaliteten af samarbejdet med virksomhederne således, at de bidrager til bedre vurderinger på lokalt, regionalt og landsdækkende niveau.

*Overordnet set er prioriteringen i jobcenteret altid:*

1. Formidling af ordinære job, herunder fleksjob, ordinære uddannelser og jobfastholdelse af sygemeldte borgere.
2. Jobrotation i private og kommunale virksomheder.
3. Virksomhedsrettet indsats – virksomhedspraktik, løntilskud, nytteaktivering og virksomhedscentre.
4. Diverse kortere kurser<sup>4</sup> og projekter, herunder jobsøgningsforløb og social aktivering.

Som følge heraf er målene for virksomhedsindsatsen i 2014 overordnet set:

- Den virksomhedsrettede kontakt og dialog skal øges og forbedres.
- Virksomhederne skal opleve en koordineret og professionel indsats.
- Virksomhedskonsulenterne skal kunne repræsentere den samlede indsats.
- Koordineringen skal foregå smidigt og effektivt.

De overordnede formål med den virksomhedsrettede indsats er fremadrettet:

- At servicere virksomhedernes behov for arbejdskraft.
- At understøtte virksomhedernes behov i forhold til vækst og udvikling.
- At få flere borgere i job via ordinær formidling og via diverse støtteordninger (virksomhedspraktik, jobrotation, løntilskud, voksenlærlinge, varslingspulje, arbejdsfordeling osv.)<sup>5</sup>.

*Virksomhedsopsøgende arbejde og formidling*

Overskriften for den virksomhedsrettede indsats skal være ”Virksomhedsopsøgende arbejde og formidling”, hvor virksomhedernes behov for arbejdskraft skal matches med de kompetencer og ønsker, som de ledige har. Jobcenteret skal være garant for en god service og ærlig formidling over for såvel virksomhederne som målgrupperne for jobcenterets indsatser.

Jobcenter Jammerbugt skal derfor udføre virksomhedsopsøgende arbejde over for virksomhederne i kommunen, og den vigtigste opgave for virksomhedskonsulenterne er at formidle ordinære job til de arbejdssøgende og medvirke til fastholdelse af sygemeldte medarbejdere på virksomhederne.

---

<sup>4</sup> Kurser kan i visse tilfælde prioriteres, hvis jobmulighederne forbedres.

<sup>5</sup> Projektet er støttet økonomisk af LBR Jammerbugt

Jobcenteret har også til opgave at opsøge virksomheder for på den måde at iværksætte virksomhedsrettet aktivering i form af virksomhedspraktik, løntilskud med videre. For at den virksomhedsrettede indsats skal have den fornødne virkning, er det nødvendigt at alle medarbejdere på beskæftigelsesområdet tænker denne som den primære.

Derudover skal der i forhold til selve indsatsen sikres en fælles entydig holdning til, at en god virksomhedskontakt og klare aftaler om opfølgning er en selvfølge. Det gælder for alle målgrupper. En god virksomhedskontakt drejer sig om, at jobcenteret har kendskab til virksomheden, herunder dens produktion og efterspørgsel efter arbejdskraft på kort og lang sigt. Det kendskab opnås kun ved virksomhedsbesøg.

#### *Overvågning af det lokale arbejdsmarked*

Det er væsentligt, at der i forbindelse med den virksomhedsrettede indsats holdes et skarpt øje med det lokale arbejdsmarked. Hovedsageligt drejer det sig om at holde sig ajour med de brancher, hvor der opleves vækst eller stagnation, således at jobcenteret løbende kan målrette jobformidlingsindsatsen og aktiveringsindsatsen mod arbejdsområder, hvor der kan være beskæftigelse. Desuden er det også vigtigt at være opmærksom på eventuel mangel på arbejdskraft.

Det er desuden vigtigt, at jobcenteret udviser proaktivitet over for virksomhederne i forbindelse med beskæftigelsesrettede lovændringer, der har betydning for virksomhederne.

#### *Målgrupper for den virksomhedsrettede indsats*

Alle målgrupper vurderes at kunne have behov for en virksomhedsrettet indsats. Der kan dog være periodisk behov for, at der gøres en særlig indsats for en specifik målgruppe, uden at der som udgangspunkt slækkes på indsatsen ift. øvrige målgrupper.

Alle former for virksomhedsrettet indsats kan som udgangspunkt anvendes i forhold til alle målgrupper, men der kan være former, som prioriteres frem for andre i forhold til de forskellige målgruppers karakteristika.

#### *Ordinært arbejde*

I forhold til dagpengemodtagere (inkl. de udfaldstruede) samt jobklare kontanthjælpsmodtagere over 30 år skal den virksomhedsrettede indsats primært dreje sig om at opsøge og formidle ordinære ledige job. Dette gøres gennem opsøgende arbejde i virksomhederne, som tager udgangspunkt i de lediges kompetencer og ønsker, men også i forhold til ubesatte job. Det er i denne sammenhæng vigtigt, at den ledige bliver inddraget i sin egen jobsøgning, således at den ledige bliver klædt på til at være sin egen jobkonsulent bl.a. i forhold til det opsøgende arbejde.

Herudover vil Jobcenteret også samarbejde med fagforeninger og A-kasser, da disse også har et stort kendskab til jobåbninger hos virksomhederne.

#### *Jobrotation*

Tilsvarende skal jobcenteret have fokus på at støtte virksomhederne i kompetenceudvikling af allerede ansatte medarbejdere, bl.a. ved at tilbyde rotationsvikarer i sådanne situationer. Jobcenter Jammerbugt har god tradition for sådanne forløb inden for kommunale arbejdspladser, mens det i private virksomheder primært har været tale om enkeltpladser. Der vil hertil også fremadrettet være et fortløbende fokus på at finde private virksomheder, der vil være interesserede i jobrotationsprojekter, hvor en større gruppe ledige vil kunne opnå vikarjobs.

### *Voksenlærlinge*

I forhold til de unge skal der være fokus på at opsøge og besætte (voksen)lærlingepladser via opsøgende arbejde.

### *Virksomhedscentre*

Jobcenter Jammerbugt indgår virksomhedscenteraftaler med de virksomheder, der ønsker dette, og hvor det giver mening i forhold til indsatsen.

Formålet for de indsatsklare ledige vil være enten progression (udvikling) og/eller decideret arbejdsevneafprøvning inden for forskellige funktioner. Jobcenterpladser til indsatsklare ledige vil, afhængig af den konkrete aftale med virksomheden, tilsvarende kunne anvendes til borgere med anden etnisk baggrund end dansk med problemer ud over ledighed samt sygemeldte borgere. I enkelte tilfælde vil virksomhedscentre også kunne benyttes til jobklare ledige. Dette kan være relevant i forhold til afprøvning inden for en ny branche eller mulighed for efterfølgende ansættelse i virksomheden.

### *Enkeltstående praktikpladser og løntilskud*

Enkeltstående praktikpladser og løntilskud kan naturligvis også anvendes i forhold til alle målgrupper, herunder eksempelvis sygemeldte borgere og borgere, som har ledighedsydelse som forsørgelsesgrundlag. Herudover kan de også anvendes til jobklare ledige, som ofte selv har opsøgt arbejdsgivere med henblik på etablering af løntilskudsplads eller virksomhedspraktik.

### *Grundlaget for styrket samarbejde og dialog i 2014*

For at have det bedst mulige grundlag for den styrkede indsats og dialog med virksomhederne gennemføres der i efteråret 2013 besøg på de 120-125 største private virksomheder i kommunen. Virksomhedskonsulenterne vil besøge disse virksomheder og på baggrund af en spørgeguide afdække de behov, som virksomhederne har omkring nye medarbejdere, efteruddannelse af allerede ansatte mv., således at der opnås konkret kendskab til virksomhedernes behov på kort og på lidt længere sigt. Tilsvarende vil besøgsrunden danne grundlag for det videre samarbejde mellem den enkelte virksomhed og Virksomhedsservice i kommunen. Herefter vil oplysningerne blive analyseret og gjort handlingsorienterede i forhold til indsatsen i 2014.

## **5 Lokalpolitiske resultatkrav**

Udover fokus på de fire ministermål er der desuden fokus på at nå en række lokalpolitiske mål inden for forsørgelsesydelse, sygedagpenge, revalidering og ledighedsydelse/fleksjob.

### **Sygedagpengeområdet**

Der er fortsat lokalpolitisk fokus på at begrænse antallet af sygedagpengesager og ikke mindst at begrænse varigheden af sygedagpengeforløb mest muligt.

Helt overordnet skal der ske en tidlig og systematisk opfølgning med fokus på at styrke indsatsen i forhold til arbejdspladsfastholdelse og arbejdsmarkedsfastholdelse. Fokus på området skal desuden medvirke til at begrænse tilgangen til de permanente forsørgelsesyndelser.



Arbejdspladsen og de faglige organisationer inddrages i sagen så tidligt som muligt for at støtte op om arbejdsfastholdelse af den sygemeldte eller den ansatte, der er i risiko for en sygemelding, og der etableres partnerskabsaftaler med såvel virksomheder som relevante faglige organisationer. Kommunens beskæftigelsesafdeling er initiativtager til at indgå partnerskabsaftale med kommunen som arbejdsgiver med henblik på at aftale retningslinjer for opfølgning af sygdom.

#### *Resultatkrav*

- **Der forventes gennemsnitligt at være maksimalt 65 sygedagpengesager med en varighed på over 52 uger.**
- **Der forventes gennemsnitligt at være maksimalt 400 sygedagpengesager med en varighed på under 52 uger.**

#### **Revalidering**

Revalidering tager udgangspunkt i enten arbejdsfastholdelse og/eller hurtig tilbagevenden til arbejdsmarkedet inden for et område med gode beskæftigelsesmuligheder.

Revalideringen skal altid tilrettelægges som kortest mulig vej til selvforsørgelse, hvilket kan være i form af virksomhedsrettet revalidering eller uddannelsesrettet revalidering.

Uddannelsesrevalidering skal altid bygge videre på eksisterende uddannelse/kompetencer, og der sættes på kompetencegivende uddannelser.

Virksomhedsrettet revalidering er også en mulighed, såfremt der ses en god mulighed for, at borgeren inden for en overskuelig fremtid kan genindtræde på arbejdsmarkedet.

Revalideringsforanstaltninger skal altid overvejes så tidligt som muligt i en risikosag.

#### *Resultatkrav:*

- **Der forventes gennemsnitligt at være minimum 100 igangværende revalideringsbevillinger, dog maksimalt 175.**

#### **Fleksjob og ledighedsydelse**

Fleksjob tilbydes, når alle relevante tilbud efter lov om en aktiv beskæftigelsesindsats samt andre foranstaltninger, herunder at eventuel omplacering på arbejdspladsen har været afprøvet for at bringe eller fastholde den pågældende i ordinær beskæftigelse. Der fokuseres også i denne sammenhæng på at anvende revalideringsforanstaltninger til at sikre borgerne relevante kompetencer til eksisterende jobs på særlige vilkår.

Virksomhedskontakten styrkes og videreudvikles gennem de lovpligtige opfølgninger af fleksjob. Der tilstræbes hurtig, enkel, kompetent og tilgængelig servicering af virksomhederne.

#### *Resultatkrav:*

- **Der forventes gennemsnitligt i 2014 at være maksimalt 580 fleksjobbevillinger.**
- **Heraf forventes antallet af ledighedsydelsessager gennemsnitligt at udgøre maksimalt 94.**

#### **Kontanthjælp**

Der har i 2012 og 2013 været en kraftig stigning i antallet af kontanthjælpsmodtagere i Jammerbugt

kommune. Tilgangen skyldes dels borgere som er blevet afskediget, har afbrudt uddannelse, er tilflyttet kommunen dels forsikrede ledige som er faldet for den 2-årige dagpengeperiode. Jobcenteret har stor fokus på, at nedbringe antallet af kontanthjælpsmodtagere og iværksætter løbende nye tiltag, som skal bremse tilgangen til kontanthjælp.

*Resultatkrav:*

- **Der forventes gennemsnitligt at være maksimalt 660 kontanthjælpsmodtagere.**

## 6 Budget for beskæftigelsesindsatsen i jobcenteret

Funktion	Område	Basisbudget 2014	Teknisk budget 2014	Budget afvigelse 2014	Bemærkninger
00.25.11	Beskæftigelsesudvalget	507.676	512.115	4.439	Er inkl. de 6 mio. til KT+LY, som ØKKU er præsenteret for, men ekskl. de 11 mio. i beskæftigelsesliskud for 2013
	Beboelse	45	45	0	
	Tandregulering (DUT)		570	570	
3.30.44	Produktionskoler	1.735	2.100	365	Udgangspunkt i forbruget i 2013
3.30.45	Erfvervsgrundudd (EGU)	341	493	152	2013 forudsætninger fremskrevet til 2014 priser. 7 helårspersoner á 70.430 kr.
3.30.46	Ungdomsudd. (STU)	8.860	8.766	-94	Forudsætninger 36 helårspersoner á 238.000 kr. udarbejdet på grundlag af 2013 forudsætninger fratrukket afgang samt tilføjet 2 helårspersoner i 2014. Mao. er der taget udgangspunkt i kendte CPR-nr. og lagt ekstra ind til ikke kendte. Der er desuden indregnet en ekstra udgift til UU på 250.000 kr.
	Integrationsplan		78	78	
5.46.60-65	Integration	10.414	10.814	400	2013 forudsætninger fratrukket afgang og tillagt frivillig kvotefordeling for 2014. Der undersøges p.t., hvorvidt deltagerne på Ung Domino kan overgå til SU i stedet for kontante ydelser. Dette vil i givet fald kunne nedbringe budgetafvigelsen.
5.48.68-70	Føp	173.754	170.254	-3.500	Forudsat tilgang på 3 nye sager pr. måned
05.57.71	Sygedagpenge	58.012	55.278	-2.734	Forudsat 450 helårspersoner, heraf 70 over 52 uger. På baggrund af faktisk disponering.
05.57.72	Sociale formål	1.079	1.079	0	
05.57.73-75	Kontanthjælp	42.951	49.769	6.818	Kontanthjælpsniveauet er sat til 2013 niveau. Effekterne af kontanthjælpsreformen er endnu ikke indregnet, da loven først blev vedtaget 28.06.13, og finansiering derfor ikke er udmeldt (se nedenfor).
05.57.79	Udlønningsydelse	0	1.402	1.402	Udlønningsydelse til borgere, der kan modtage dette i 2014 er medregnet. Udgiften er sat lig med indtægten, jf. budgetgarantien. Til gengæld er ikke medregnet Arbejdsmarkedsydelse til de borgere, der bliver berettiget til denne i 2014, da loven ikke er vedtaget endnu og finansiering ikke kendt (se nedenfor).
05.58.80	Revalidering	17.734	15.700	-2.034	2013 forudsætninger fremskrevet til 2014 priser
05.58.81	Flexjob og ledighedsyd.	42.853	45.500	2.647	Forudsat 90 helårspersoner, heraf 20 over 18 måneder. Hermed opfyldes besparelsesforventningen ikke fuldstændigt, hvorfor der overflyttes 1,5 mio. kr. til besparelse ud over de givne 5 mio. kr.
05.58.82	Ressourceafklaring	0	4.183	4.183	Udgangspunkt i 30 helårspersoner + netto 1.5 mio. kr. i driftsudgifter
05.68.90*	Driftsudgifter besk.indsats	35.386	33.686	-1.700	Svarer til basisbudget 2014, men flyttet 1,5 mio. kr. (netto) til indsats til ressourceafklaring, hvor der kan hentes 50% refusion også ud over loftet samt flyttet 0,2 mio. kr. til mentor vedr. SID
05.68.95	Kommunale løntilskud	2.871	2.872	1	
05.68.97	Seniorjob	5.607	7.142	1.535	Forudsætninger 42 helårspersoner á netto 169.000 kr.
05.68.98	Besk. Ordninger	1.722	3.206	1.484	Udgangspunkt i forbruget i 2013.
05.57.78	Dagpenge fors. Ledige	85.592	80.458	-5.134	Udgangspunkt i forventet 2013 niveau, men reduceret til ca. 95 mio (80 + 15) - svarer til det centralt udmeldte forventede beskæftigelsesliskud. De 11 mio. i ekstra tilskud for 2013 er IKKE medtaget i beregningen
05.68.91	Løntilskud m.v. fors. Ledige	15.062	15.062	0	Sat til forventet 2013 niveau
06.45.51+53	Administration	3.658	3.658	0	
<b>Total</b>		<b>507.676</b>	<b>512.115</b>	<b>4.439</b>	
	Ekstra driftsloft *)		2.000	2.000	På grund af nedsejtelser af driftsloft og dermed færre forventede refusionsindtægter (udmeldt 19.09.13) blev driftsudgiftbudgettet tilføjet 2 mio. kr.
<b>My total</b>	Besparelse		-6.000	-6.000	Konto 5 skulle bidrage med en besparelse på 5 mio. kr. Beskæftigelsesudvalget besluttede at hæve den besparelse til 6 mio. kr.
			<b>508.115</b>	<b>439</b>	
*) Da driftsloftet er hævet igen efter vedtagelse af budget 2014, forventes 1,4 kr. i merrefusion					
	Hertil kommer forventet				
	Arbejdsmarkedsydelse			+ ca. 5 mio kr.	Indregnes, når finansiering udmeldes
	Kontanthjælpsreform			- ca. 4 mio kr.	Indregnes, når finansiering udmeldes

## 7 Tillæg nr. 1 til beskæftigelsesplanen 2014 – Samlet oversigt over målene i beskæftigelsesplanen for 2014

### 7.1 Ministermål

#### Ministermål 1:

Uddannelsesgraden for unge uden uddannelse i jobcenteret skal i december 2014 (år til dato) være på 24 pct., svt. en stigning på 7,1 procentpoint fra december 2012 til december 2014.<sup>6</sup>

#### Ministermål 2:

Tilgangen til førtidspension skal begrænses til 36 personer i december 2014 (rullende år), svt. et fald på 66 pct. pct. fra december 2012 til december 2014.

#### Ministermål 3:

Antallet af langtidsledige – dvs. ledige, der har været ledige i min. 80 pct. af tiden inden for de seneste 52 uger – skal begrænses til 228 personer (antal personer) i december 2014, svt. et fald på 20 pct. fra december 2012 til december 2014.

#### Ministermål 4:

Måltal afventer politisk behandling.

<sup>6</sup> Målingen opgør andel af perioden, som a-dagpenge- og kontanthjælpsmodtagere mellem 15 og 29 år uden en gennemført erhvervskompetencegivende uddannelse har været i ordinær uddannelse i løbet af året.

## 7.2 Lokalpolitiske mål

### Sygedagpenge

**Resultatkrav**

- Der forventes gennemsnitligt at være maksimalt 65 sygedagpengesager med en varighed på over 52 uger.
- Der forventes gennemsnitligt at være maksimalt 400 sygedagpengesager med en varighed på under 52 uger

### Revalidering

**Resultatkrav**

- Der forventes gennemsnitligt at være minimum 100 igangværende revalideringsbevillinger, dog maksimalt 175.

### Fleksjob og ledighedsydelse

**Resultatkrav**

- Der forventes ultimo 2014 at være 580 fleksjobbevillinger.
- Heraf forventes antallet af ledighedsydelsessager gennemsnitligt at udgøre maksimalt 94.

### Kontanthjælp

**Resultatkrav**

- Der forventes gennemsnitligt at være maksimalt 660 kontanthjælpsmodtagere.

## **8 Tillæg nr. 2 til beskæftigelsesplanen 2014 – Det lokale Beskæftigelsesråds plan for særlige virksomhedsrettede initiativer**

Det er med beklagelse, at LBR Jammerbugt må konstatere, at de lokale beskæftigelsesråd i 2014 ikke modtager en bevilling til projektstøtte. Følgen heraf er eksempelvis, at det ikke er muligt for LBR Jammerbugt at give økonomisk støtte til projekter med et særligt virksomhedsrettet fokus.

Når det er sagt, skal LBR fortsat forholde sig til den virksomhedsrettede indsats i Jammerbugt Kommune og har i den forbindelse følgende udtalelse::

I løbet af 2013 er der i Jobcenter Jammerbugt blevet arbejdet på at formulere og implementere nye strategier for den virksomhedsrettede indsats og aktiveringsindsatsen mere generelt. Helt overordnet betyder dette, at Jobcenter Jammerbugt ud fra en efterspørgselsorienteret virksomhedstilgang vil i tættere kontakt og styrket dialog med de lokale virksomheder, herunder også at jobcenteret vil styrke samarbejdet med virksomhederne om beskæftigelsesindsatsen.

Overskriften for den virksomhedsrettede indsats i 2014 bliver ”Virksomhedsopsøgende arbejde og formidling”, hvor virksomhedernes behov for arbejdskraft skal matches med de kompetencer og ønsker, som de arbejdssøgende har. De vigtigste opgaver for jobcenteret er hermed at understøtte virksomhederne i deres bestræbelser på at ansætte ”den rette” ordinære arbejdskraft og at fastholde sygemeldte medarbejdere i virksomhederne.

En god virksomhedskontakt drejer sig om kendskab til virksomheden, herunder dens produktion og efterspørgsel efter arbejdskraft på kort og lang sigt. Det kendskab opnås kun ved virksomhedsbesøg og øvrig tæt dialog med virksomhederne, f.eks. gennem erhvervsforaer. Sidstnævnte opgave løses i tæt samspil med Vækst Jammerbugt. I forhold til den øvrige behovsafdækning er opgaven i Jobcenter Jammerbugts virksomhedsservice at opsøge virksomhederne for på den måde at få det bredest og bedst mulige kendskab til virksomhederne. Heraf følger desuden, en opgave med at gøre virksomhederne opmærksomme på de forskellige tilskudsordninger, herunder eksempelvis jobrotationsordningen og ansættelse af voksenlærlinge samt at iværksætte virksomhedsrettet aktivering i form af virksomhedspraktik eller job med løntilskud

Alle medarbejdere på beskæftigelsesområdet fokuserer på den virksomhedsrettede indsats som den primære opgave. Derfor er der en fælles entydig holdning til, at en god virksomhedskontakt og klare aftaler om opfølgning på indsatsen er en selvfølge. Dette gælder for kontakten med alle virksomheder og uanset, hvad kontakten med den enkelte virksomhed handler om.

LBR støtter fuldt ud op om det intensiverede fokus på virksomhedskontakten i 2014. Det er LBR Jammerbugts opfattelse, at en tæt kontakt og dialog med de lokale virksomheder vil være til gavn for såvel virksomhedernes rekrutterings- og fastholdelsesindsats som for Jobcenter Jammerbugts mulighed for at formidle kontakt mellem de arbejdssøgende og virksomhederne.